



2022年5月号

独立行政法人水資源機構  
関西・吉野川支社 淀川本部 発行

# 水レター「びわ湖・よど川」

- |                              |     |
|------------------------------|-----|
| 1. 関西管内の水源状況                 | 1 p |
| 2. 川上ダム建設工事の進捗状況             | 2 p |
| 3. 関西管内の主な出来事                | 3 p |
| 4. 淀川本部管内ダムの洪水対応演習を実施        | 3 p |
| 5. 淀川本部管内ダムの水質状況について         | 3 p |
| 6. 猪名川の取水制限解除（一庫ダム渇水対策本部の解散） | 4 p |
| 7. 丹生ダム建設事業の中止に伴う地域整備協議      | 4 p |
| 8. 一庫ダム増電操作の取り組み             | 5 p |
| 9. 淀川本部職員の異動情報               | 6 p |
| 10. 幻想的に浮かび上がるダムのライトアップ      | 6 p |

水資源機構関西管内に  
おける情報を中心に  
水レター「びわ湖・よど川」  
としてお届けします！

水資源機構は創立60年  
を迎えました

水がささえる豊かな社会



独立行政法人 水資源機構

# 1. 関西管内の水源地状況

- 全7ダムの貯水量(利水分)については、5ダムが平年比の9割程度以上となっており、5月23日10時にて取水制限が解除された水源の一庫ダムでは、平年の7割程度の状況です。
- 琵琶湖の水位は、平年よりも5cm低い状況です。  
※高山ダムが平年の8割程度であるのは、工事に伴い水位低下しているためです。

## 流域・水源の雨量・貯水量・ダムからの補給量一覧表

2022年5月30日 9時00現在

ダム名	水位(※2)		貯水量(※1,2)				流量(※2)		補給量(過去3ヶ月:3月~5月)(※3,4,6)									雨量(過去3ヶ月:3月~5月)(※5,6)				
	貯水位(標高m)	貯水量(万m3)	貯水率(%)	平年貯水量(万m3)	平年貯水率(%)	貯水量平年比率(%)	ダム流入量(m3/s)	ダム放流量(m3/s)	当日9時の補給量(m3/s)	累計補給量(過去3ヶ月)(万m3)	平年ダム累計補給量(過去3ヶ月)(万m3)	補給量平年比率(過去3ヶ月)	R4.5月補給量(1日~29日)(万m3)	平年5月月間補給量(万m3)	累計雨量(過去3ヶ月)(mm)	平年累計雨量(過去3ヶ月)(mm)	雨量平年比率(過去3ヶ月)	R4.5月降水量(1日~29日)(mm)	平年5月月間雨量(mm)			
高山ダム	120.90	1,973	40.1	2,312	47.0	85.4	6.32	7.57	1.3	2,021	2,791	72.4	320	1768	289	351	82.4	87	140			
青蓮寺ダム	273.48	1,587	83.1	1,585	83.0	100.1	0.63	1.85	1.2	319	354	90.1	185	235	272	330	82.4	84	129			
室生ダム	292.37	1,043	78.4	954	71.7	109.3	1.08	2.38	1.3	376	361	104.2	266	284	307	340	90.3	96	130			
布目ダム	281.25	1,048	82.5	1,035	81.5	101.2	0.28	1.21	0.9	304	268	113.4	144	158	302	352	85.7	85	140			
比奈知ダム	293.83	1,050	68.6	1,087	71.1	96.6	0.58	1.95	1.4	339	444	76.4	228	298	263	331	79.4	76	132			
一庫ダム	132.83	1,143	42.7	1,665	62.2	68.7	0.37	2.22	1.9	266	766	34.7	77	506	254	338	75.1	62	138			
日吉ダム	182.42	2,158	60.0	2,181	60.6	99.0	4.19	8.83	4.6	1,369	1,617	84.7	843	1,029	244	289	84.5	55	112			

湖沼名	水位(※2)		雨量(過去3ヶ月:3月~5月)(※5,6)					
	(BSL)	平年水位(m)	平年値との差(m)	累計雨量(過去3ヶ月)(mm)	平年累計雨量(過去3ヶ月)(mm)	雨量平年比率(過去3ヶ月)	R4.5月降水量(1日~29日)(mm)	平年5月月間雨量(mm)
琵琶湖	-0.01	0.04	-0.05	279	394	70.9	95	153

- ※1 貯水率は、10月16日より非洪水期の利水容量で計算しております。
- ※2 貯水位(琵琶湖を除く)、貯水量、流量は当日9時のデータです。琵琶湖水位は当日8時の値です。
- ※3 補給量は当日9時までのダム放流量と流入量の差を累計した値です。
- ※4 当日9時の補給量は瞬時値として当日9時における放流量と流入量の差で表しております。
- ※5 雨量は当日9時までの累計値です。
- ※6 補給量、雨量(琵琶湖を除く)の平年累計値は平成11年4月以降(7年管理開始)からのデータを使用しております。琵琶湖雨量の平年累計値は平成4年4月以降からのデータを使用しております。

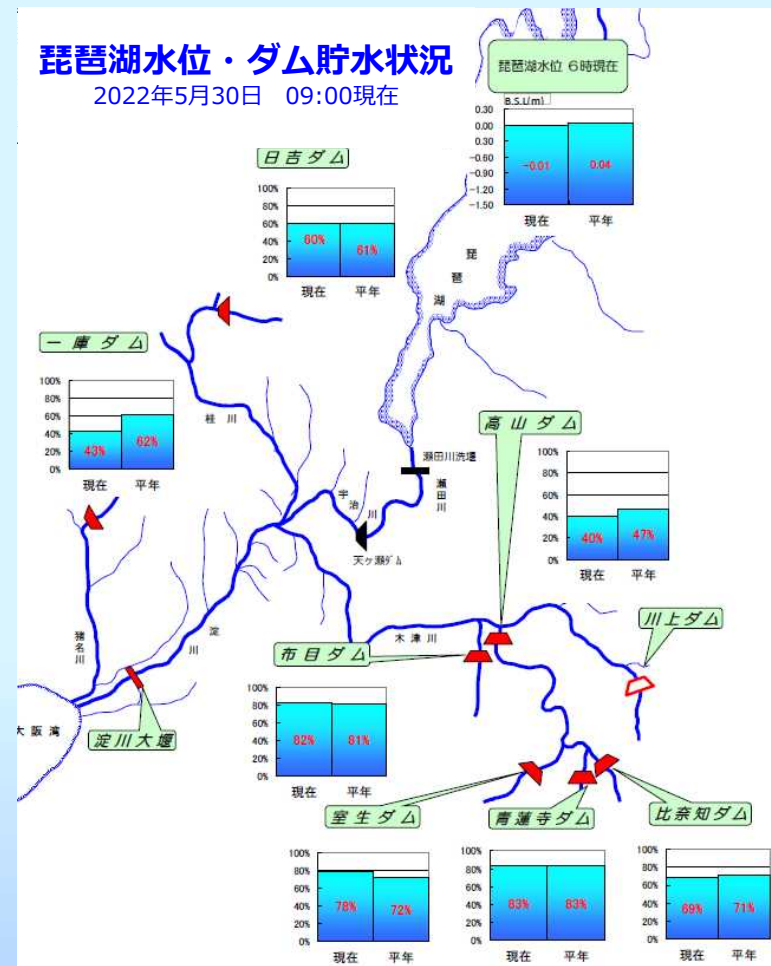
流域名	雨量(過去3ヶ月:3月~5月)(※7,8,9)				
	累計雨量(過去3ヶ月)(mm)	平年累計雨量(過去3ヶ月)(mm)	雨量平年比率(過去3ヶ月)	R4.5月降水量(1日~29日)(mm)	平年5月月間雨量(mm)
枚方上流域	281	355	79.2	89	152
桂川流域	301	359	83.8	81	151
宇治川流域	302	348	86.8	80	147
木津川流域	272	326	83.4	88	141
猪名川流域(※9)	257	326	78.8	63	135

- ※7 暫定値であり数値は変動する場合があります
  - ※8 雨量の平年累計値は平成8年からのデータを使用しております。(24年間)
  - ※9 猪名川流域は、ダム下流の上池田地点雨量を使用しております。
- (出典:国土交通省水文水質データベース)

## 📊: 平年との比較

## 琵琶湖水位・ダム貯水状況

2022年5月30日 09:00現在



関連web情報

◆淀川水系 琵琶湖水位及び7ダム貯水状況  
(※水資源機構 淀川本部HPより)



◆関西管内の水源地情報  
(※水資源機構 淀川本部HPより)



◆向こう3ヶ月の天候の見通し(6月~8月)  
(※気象庁HPより)



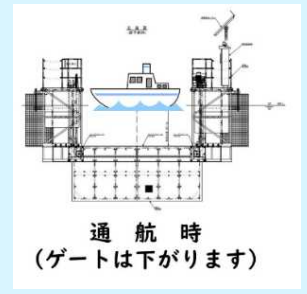
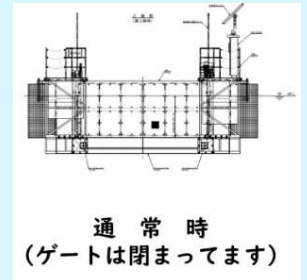
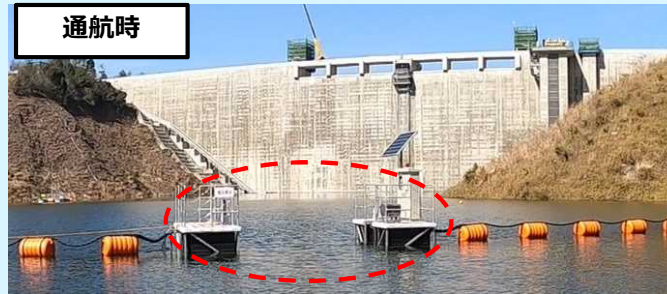
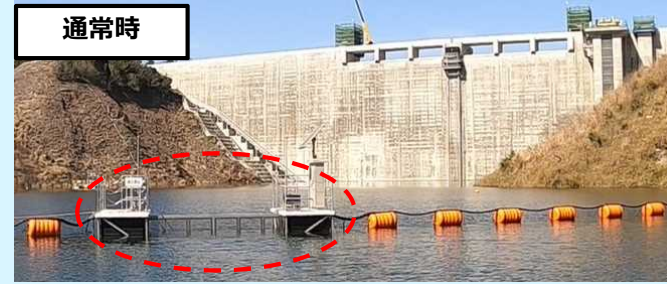
## 2. 川上ダム建設工事の進捗状況

- ◆川上ダム建設工事について、4月末時点の進捗状況をご紹介します。
- ◆令和4年度の事業完了に向けて、流入水バイパス建設工事等を進めています。



### ○網場の通船ゲート

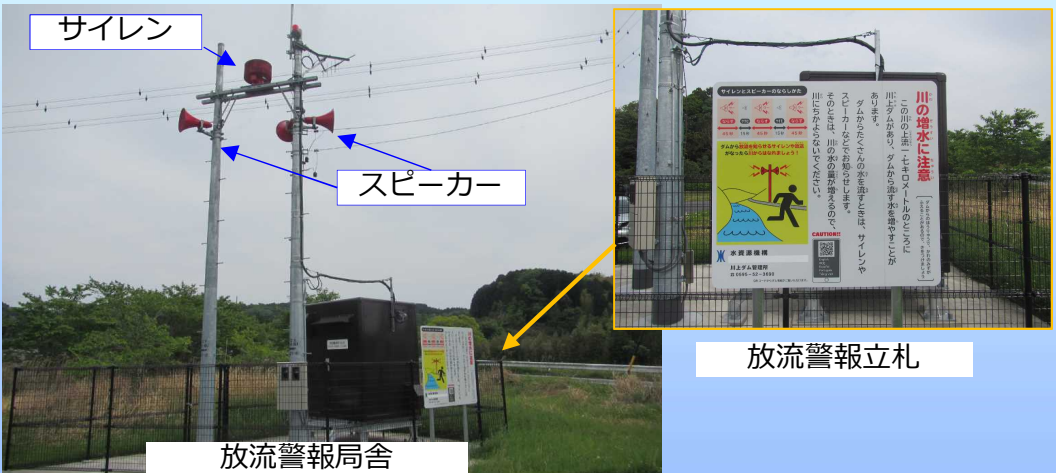
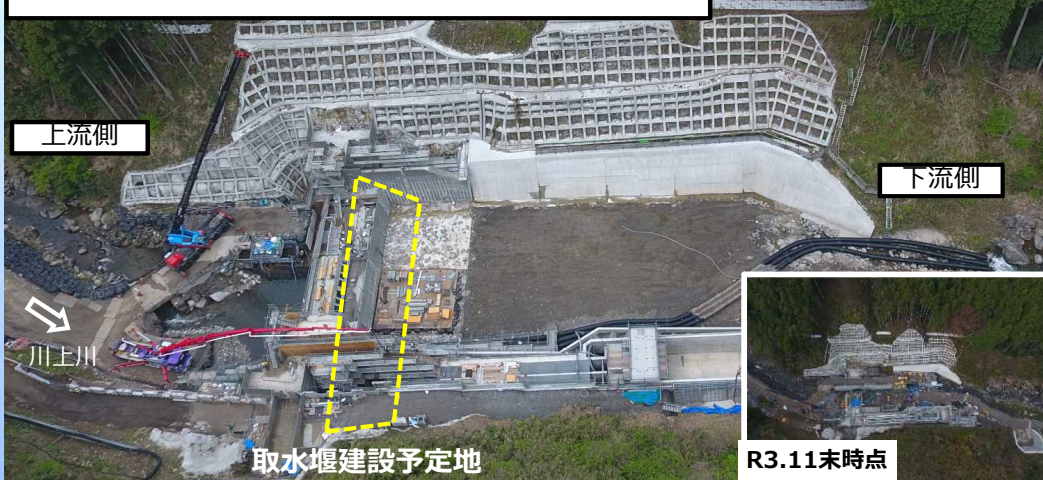
貯水池の網場には船舶の通行が容易になるよう通船ゲートを設置しています。リモコンにより開閉を行うことができます。



### ○放流警報施設

川上ダム下流には、ダムからの放流に伴う河川の増水を、一般の河川利用者にスピーカー放送やサイレンにより周知することを目的に放流警報施設を設置しています。併せて、河川利用者が多いと思われる箇所や河川への進入路に放流警報立札を設置しています。

### 流入水バイパス建設工事（取水堰）



### 3. 関西管内の主な出来事

※前号発行(R04/03/29)以降

- 4月 1日：洪水期に向け日吉ダムで「洪水貯留準備水位」までダムの貯水位を低下させていく操作（ドロウダウン）を開始（順次他ダムでも開始）
- 14日・15日・18日  
：内水排除操作訓練・ゲート操作訓練を実施（琵琶湖総管）
- 18日：木津川ダム群土砂管理懇談会を実施（淀川本部）
- 26日：内水排除操作訓練を実施（中津川管理室）
- 5月 10日：令和4年度洪水対応演習を実施
- ～11日（淀川本部、木津総管、一庫ダム、日吉ダム、川上ダム）
- 11日：令和4年度洪水対応演習を実施（琵琶湖総管）
- 12日：名張川3ダムフラッシュ放流（青蓮寺ダム、室生ダム、比奈知ダム）
- 20日：第13回丹生ダム建設事業の中止に伴う地域整備協議会の開催
- 23日：渇水対策本部解散（淀川本部、一庫ダム）

#### 【名張川3ダムフラッシュ放流について】



室生ダム



青蓮寺ダム



比奈知ダム



河川流況の変化



河床（藻類の剥離状況）の変化

～名張川3ダムフラッシュ放流とは～

毎年、名張川上流3ダムでは、水位を下げる時の放流水を有効利用してダム下流の河川環境に配慮した放流（フラッシュ放流）を実施しています。この放流は、川底の石などに付着した泥や藻などを洗い流し、河川に住む生き物が住みやすい環境になるように改善を目指す取組です。

### 4. 淀川本部管内ダムの洪水対応演習を実施

- ◆これから雨の多い時期を迎えるに当たり、出水時の対応（関係機関への通知、放流警報等の一般への周知、ダム放流操作等）をひとつおりに訓練し、洪水時における安全なダム管理に資するとともに、関係住民のダム管理への理解を深めることを目的として5月10日・11日の2日間にわたり洪水対応演習を実施しました。
- ◆今年は、本社、淀川本部、木津川ダム総合管理所（高山ダム、室生ダム、青蓮寺ダム、布目ダム、比奈知ダム）、一庫ダム管理所、日吉ダム管理所に加え、現在試験湛水中の川上ダムも演習に参加し、関係機関への通知・連絡及び一般への警報等の情報伝達演習、ダムのゲート操作の演習及び洪水調節効果公表の演習を行いました。
- ◆淀川本部管内では、今回の洪水対応演習の結果を踏まえた課題について改善を図るとともに、今後の洪水期に向けて風水害が発生した際、迅速かつ適切な対応ができるよう日頃から備えます。



洪水対応演習の状況

### 5. 淀川本部管内ダムの水質状況について

- ◆毎年、ダム貯水池及び放流水の水質を保全するため、気温・水温が上昇するこの時期に、曝気設備を運用しています。
- ◆各ダムにおける曝気設備運用開始時期  
高山ダム：3月31日から 室生ダム：4月11日から  
布目ダム：4月21日から 一庫ダム：4月6日から  
日吉ダム：4月28日から

日吉ダムでは4月中旬に淡水赤潮が発生しましたが、4月28日に解消されています。



運用前の湖面状況



運用後の湖面状況

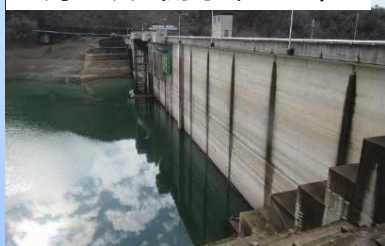
## 6. 猪名川の取水制限解除（一庫ダム渇水対策本部の解散）

- ◆猪名川流域では少雨傾向が続き、一庫ダムの貯水位が低下したことから、令和4年2月17日から水道用水、農業用水とも10%、令和4年3月23日から水道用水、農業用水とも20%の取水制限を行ってまいりました。その後、取水制限の効果や、ダム流域における周期的な降雨により一庫ダムの貯水位が回復しました。（計96日、過去4番目）
- ◆こうした状況を踏まえ、第3回猪名川渇水調整委員会が開催され、令和4年5月23日10時をもって取水制限を解除することとなりました。淀川本部、一庫ダムの渇水対策本部も同日解散となりました。
- ◆一庫ダムでは、貯水位が下がり始めた段階で速やかに水道事業者と緊密に連携し、淀川水系渇水対応タイムラインに基づく自主節水を早期に実現させることで貯水量を温存し取水制限開始時期を先延ばしすることができました。
- ◆2年連続の取水制限となり関係利水者の皆様にはご心配をおかけしましたが、渇水の影響を最小限に抑えるべく、これからも緊密な連携を図って参ります。

猪名川水系の取水制限実績

開始	解除	日数	最低貯水位
S61. 12. 10	～ S62. 2. 10	63日間	119. 06m
H6. 8. 8	～ H7. 5. 12	278日間	116. 61m
H12. 8. 14	～ H12. 9. 12	30日間	120. 49m
H13. 8. 17	～ H13. 8. 22	6日間	126. 45m
H14. 8. 12	～ H15. 2. 28	201日間	115. 06m
H16. 8. 3	～ H16. 9. 1	30日間	126. 63m
H26. 8. 1	～ H26. 8. 14	14日間	125. 58m
R2. 12. 21	～ R3. 4. 5	106日間	123. 25m
R4. 2. 17	～ R4. 5. 23	96日間	123. 07m

3月14日（貯水率21%）



5月23日（貯水率45%）



一庫ダム貯水池の状況

## 7. 丹生ダム建設事業の中止に伴う地域整備協議

5月20日、丹生ダム対策委員会・近畿地方整備局・滋賀県・長浜市・水資源機構で構成する「第13回丹生ダム建設事業の中止に伴う地域整備協議会」が開催され、余呉地域の振興を目指し、早期・着実に地域振興に必要な事業が実施できるよう引き続き相互協力して進めることを確認しました。

日時：令和4年5月20日(金)12:00～13:30  
 会場：余呉まちづくりセンター（滋賀県長浜市余呉町中之郷1117-1）  
 委員：小島委員長（近畿地方整備局 河川部長）  
 門間副委員長（滋賀県 土木交通部長）  
 岩田副委員長代理（長浜市 北部振興局長）  
 湯本委員（丹生ダム対策委員会 委員長）  
 村瀬委員（水資源機構 関西・吉野川支社長）

### 確認事項

- 「丹生ダム建設事業の中止に伴う地域整備実施計画（令和3年版）」の点検結果が確認されました。
- 令和2年5月25日に五者で合意した対応方針に基づき、ダムの目的に関する代替事業、ダム中止に伴う措置、並びに地域振興が、各機関の協力のもと着実に進んでいることが確認されました。
- 実施計画の点検結果、現在の進捗状況を踏まえ、「丹生ダム建設事業の中止に伴う地域整備実施計画（令和4年版）」について確認されました。
- 引き続き、滋賀県、長浜市、水資源機構及び国による進ちょく管理を徹底し、早期・着実に地域整備地域振興に必要な事業が実施できるようお互い協力して進めることが確認されました。



地域整備協議会の実施状況

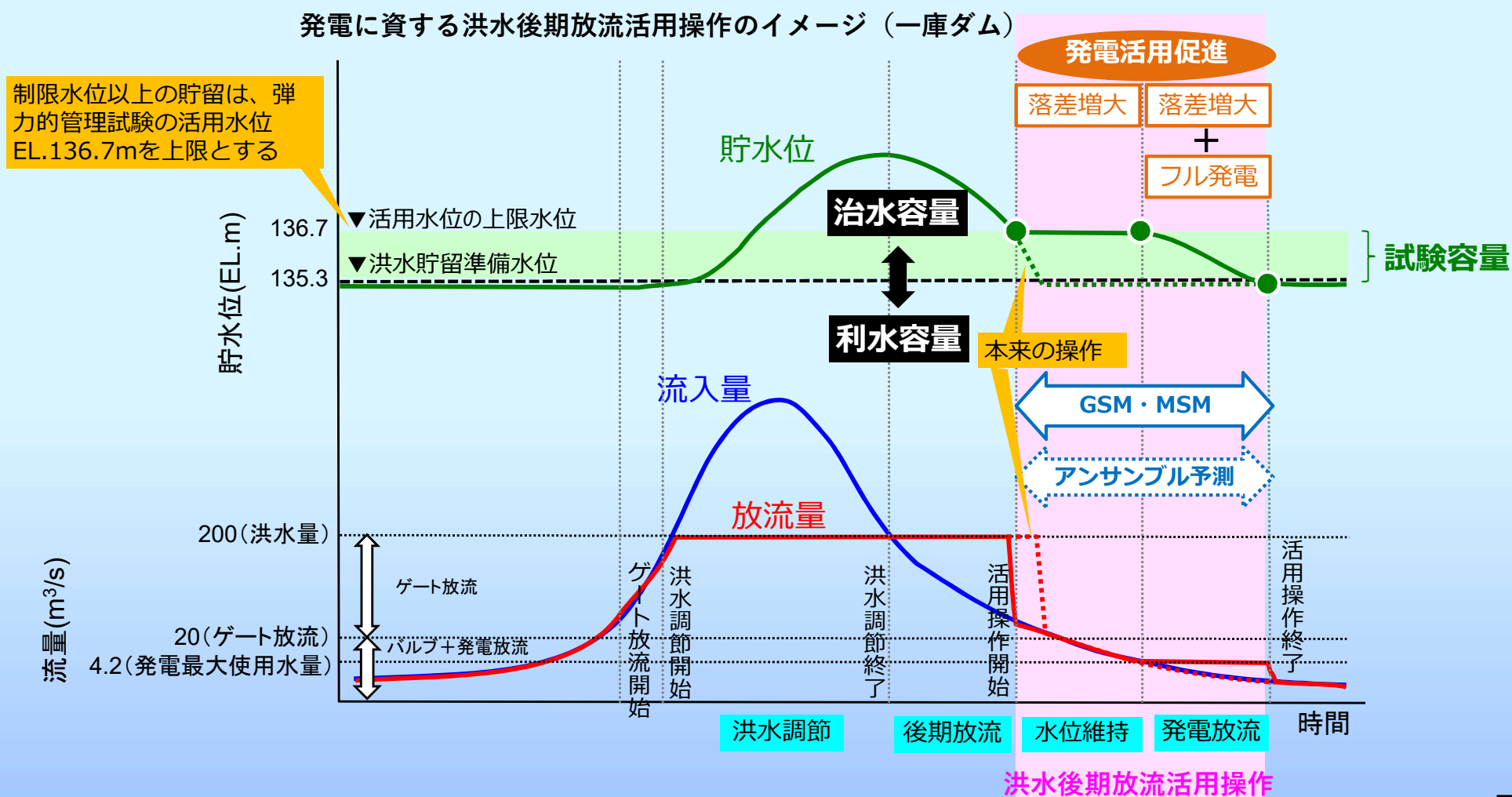
## 8. 一庫ダムにおける増電の取り組み

◆政府が推進するカーボンニュートラル（脱炭素社会）の実現に向け、既存ダムの有効貯水容量を最大限活用し、再生可能エネルギーである水力発電の増電に資する取り組みを推進しています。

◆通常は、洪水調節により洪水調節容量内に貯まった水を、次の洪水に備えて速やかにダムから放流し貯水位を低下させます（この操作を「洪水後期放流」といいます。）が、気象予測で降雨が見込まれないときは、貯水位を高めめに保ち発電設備からの放流により徐々に水位低下を図る取り組みを、今年度から一庫ダムで試行運用します。

◆貯水位を高く保つことで発電効率が高まること、また、流入量が低減しても、貯水位が高い間は発電最大使用水量での放流が可能となることから、その分増電が期待され、ひいては管理費縮減にも寄与します。

◆比奈知ダムでも、本年の洪水期より同様の取り組みを実施できるよう準備を進めています。



## 9. 淀川本部職員の異動情報

【転入者】 R4/4/1付け

所属・役職	氏名	前所属・役職
淀川本部 次長	芦田 哲郎	愛知用水総合管理所副所長
総務課長	江頭 憲一	利根導水総合事業所総務課長
総務課	前田 瑛子	筑後川下流総合管理所
総務課	六川 祐子	新規採用
利水者サービス課	渡邊 大介	新規採用
施設管理課 兼 事業課	川上 貴宏	一庫ダム管理所
機械担当課長	橋本 尚樹	豊川用水総合事業部機械課長
設備課	西川 哲生	利根導水総合事業所
設備課	関口 悠太	池田総合管理所
丹生事務所総務用地課	高橋 重樹	農林水産省近畿農政局
丹生事務所総務用地課	中嶋 恵美	琵琶湖開発総合管理所
丹生事務所地域整備課長	浅井 俊光	総合技術センター

【転出者】 R4/4/1付け

所属・役職	氏名	転出先
淀川本部 次長	上田 豊夫	定年退職(3/31付)
丹生事務所長	播磨 光一	定年退職(3/31付)
総務課長	清水 崇行	本社人事部人事課長
総務課	東 大輔	豊川用水総合事業部
総務課	栗山 ひかる	徳山ダム管理所
利水者サービス課	木村 数也	日吉ダム管理所所長代理
施設管理課 兼 事業課	石部 智幸	池田総合管理所
機械担当課長	原田 正明	豊川用水総合事業部機械課長
設備課	穴井 和哉	退職出向(3/31付)
設備課	濱名 通徳	長良川河口堰管理所
丹生事務所総務用地課	田中 文生	豊川用水総合事業部
丹生事務所総務用地課	井口 遙香	筑後川上流総合管理所
丹生事務所地域整備課	西岡 芳尚	木津川ダム総合管理所

## 10. 幻想的に浮かび上がるダムのライトアップ



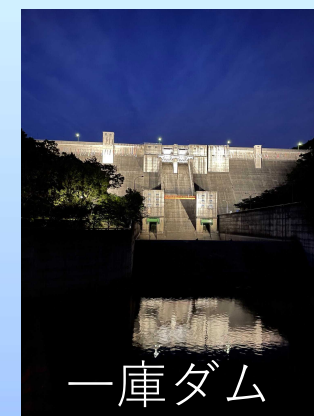
当機構は、今年創立60年を迎えました。  
この間、国民生活・経済に欠かせない水の政策実施機関として、  
安全で良質な水を安定して安くお届けするとともに、  
洪水の氾濫被害から地域を守り、安全で豊かな社会づくりに  
貢献することを経営理念として事業を実施してまいりました。

淀川本部管内では、令和4年5月1日の創立記念日という節目が  
新型コロナウイルス感染症の感染拡大防止が長期に及ぶ中、  
すべての皆様に対する感謝とエールを込めて  
比奈知ダムと一庫ダムのダムライトアップを行いました。

引き続き、淀川本部管内の機構事業につきまして、  
ご理解ご協力のほどよろしくお願い申し上げます。



比奈知ダム



一庫ダム